



# de AURA

*Jayne Jubb*

*Heb je ooit iemand ontmoet en meteen een hekel aan hem of haar gehad? Of je zit aan iemand te denken, de telefoon gaat en dezelfde persoon is aan de lijn? Als je dit wel eens ervaren hebt dan heb je misschien informatie uitgewisseld via de aura's van jezelf en van die ander. In dit artikel geven we een globale beschrijving van de begrippen 'aura', zoals onder andere vastgelegd in de 'Kirlianfotografie'.*

*De leven(dige) uitstraling van een mineraal gesteente. In de natuur is niets 'dood'.*

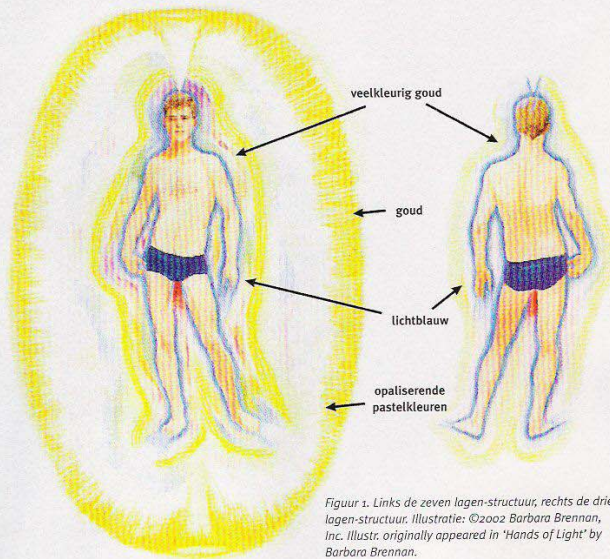
Moderne natuurkundige theorieën vertellen dat er tussen de moleculen en atomen eigenlijk 'niets' zit, of op z'n hoogst een zee van ongreepbare kleine deeltjes of draadvormige 'strings'. En de deeltjes bestaan alleen maar uit waarschijnlijkheid dat er iets aanwezig is. Niks concreet perse, maar blijkbaar bestaat al deze nietsheid, ongreepbaarheid en waarschijnlijkheid wel echt. We kunnen het alles wel goed meten - op macroniveau dan. Op microniveau zijn individuele deeltjes moeilijk te meten, of zelfs helemaal niet. Op macroniveau gaat het om meetbare massa's, energieladingen en golven. Als mensen zijn we aan de lichamelijke kant opgebouwd rondom een complex patroon van atomen, moleculen, enzymen, vloeistoffen, enzovoort. Dus ook de lichamelijke kant van de mens is wezenlijk, het is golvende materie, weinig solide. Als een fenomeen ongreepbaar is, wil dat nog niet zeggen dat het niet bestaat.

#### Auralezen

Een voorbeeld van zo'n ongreepbaar iets is de menselijke aura: het Menselijk Energie Veld (MEV). Sommige mensen kunnen het zien, althans dat zeggen ze. In het dagelijkse taalgebruik staan zulke mensen onder andere bekend als auralezers. Niet iedereen kan het veld zien maar een getrainde auralezer kan er meer uitgebreide informatie over verstrekken. Bijvoorbeeld waar de energieën goed stromen ('de patiënt is gezond') of waar de energieën niet goed stromen of mogelijk aan het stagneren zijn ('de patiënt is ziek of op de weg naar ziek zijn'). Op deze wijze is het auralezen in principe objectief te controleren. Dankzij de toenemende interesse gedurende de laatste 5-10 jaar in alternatieve therapieën, zoals homeopathie, acupunctuur en natuurgeneeskunde (om er maar eens een paar te noemen), wordt de medische en wetenschappelijke wereld zich steeds meer bewust van een andere 'energetische' benadering van ziekten.

#### Meten

Al vele jaren hebben artsen elektrische, magnetische en geluidsfluctuaties binnen het lichaam kunnen meten en gebruiken in bijvoorbeeld ECG's, EEG's, röntgenfoto's en echo's. De vraag is of de auravelden buiten het lichaam, eromheen dus, ook gemeten kunnen worden en of die velden eigenlijk wel bestaan. Een deel van het



Figuur 1. Links de zeven lagen-structuur, rechts de drie lagen-structuur. Illustratie: ©2002 Barbara Brennan, Inc. Illustr. originally appeared in 'Hands of Light' by Barbara Brennan.

wetenschappelijke onderzoek richt zich erop om te bewijzen, op een analytische en methodische manier, wat die 'auralezers' altijd al hebben kunnen zien. Wat is eigenlijk de aard van dit veld? Wat zijn de wetmatigheden ervan? Kan het gemeten worden? Net zoals dat met moderne natuurkundige theorieën het geval is,

worden de theorieën over het MEV regelmatig bijgesteld. Laten we een kijkje nemen naar de eerste studies waarin werd geprobeerd het MEV zichtbaar te maken.

#### Het waarnemen en fotograferen van het MEV

In 1911 publiceerde de arts Walter Kilner in Londen zijn studies over het MEV. Hij bekeek het MEV door met dycyanineverf gekleurde glazen schermen en zag een stralende nevel om het lichaam heen. Hij beschreef drie duidelijke lagen: (a) een donkere laag van een 0,5 cm breed dichtbij de huid, omgeven door (b) een ijlere laag van 2,5 cm breed die recht van het lichaam afstraalde en (c) een erg fijne 15 cm brede zwak oplichtende laag zonder duidelijke contouren (figuur 1). Kilner was de eerste die het woord 'aura' gebruikte. Het stamt van het Griekse woord 'aura' dat 'licht' betekent. In zijn verslag 'The Human Aura' constateerde hij dat het MEV van persoon tot persoon verschilt. Dit bleek afhankelijk te zijn van leeftijd, geslacht en de fysieke, mentale en emotionele gezondheid. Kilner ontwikkelde een diagnosesysteem dat gebaseerd was op onregelmatigheden en viekken die hij in het MEV kon waarnemen. Met deze methode behandelde hij met succes verschillende ziekten zoals epilepsie, leverproblemen, tumoren, blindedarmontstekingen en hysterie.

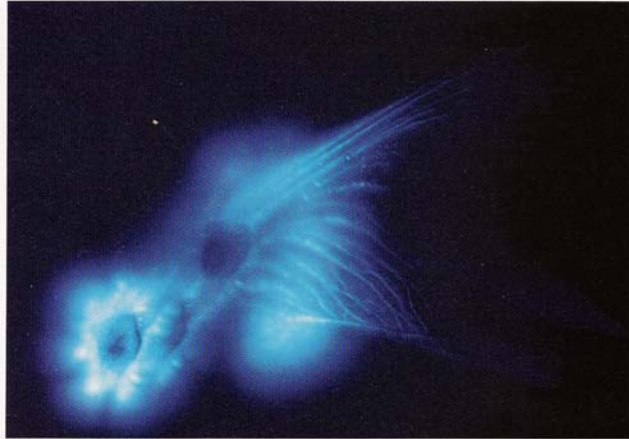
Het echtpaar Kirilan.



De fascinatie in het zien en misschien wel het fotograferen van dit veld om ons heen steeg sterk in 1939. De Rus Semyon Kirlian (her)ontdekte per ongeluk het fenomeen dat nu zijn naam draagt. Tijdens onderhoudswerk aan een hogespanningsmachine kwam Kirlian in aanraking met een onschuldige waterval van elektronen. Hij nam een zichtbare gloeiende straling om zijn handen heen waar, die hij later op fotografische film kon vastleggen. Samen met zijn vrouw, Valentina, heeft hij hierover veel onderzoek gedaan. Dit effect staat nu bekend als Kirlianfotografie. In wetenschappelijke taal is het meer formeel bekend als het 'coronale ontladingseffect'. Dit was als eerste opgemerkt door de Duitse natuurkundige Georg Christoph Lichtenberg in 1777; maar alleen met de opkomst van de fotografie konden de elektrische ontladingen van levende en ook onbezieldde voorwerpen worden vastgelegd.

#### Kirlianfotografie

Kirlianfoto's worden gemaakt door middel van een metalen plaat en een generator. Deze generator levert een hoogspanningsveld met variabele pulsen en frequenties die leiden tot een coronale ontlading van het voorwerp. Het ziet er dan uit als de



Auro rond een 'gevluegeld' zaadje van de Esdoorn. Foto ACS

Zon tijdens een eclips (verduistering). De ontlading wordt verspreid op een fotografische emulsie of film en zo vastgelegd. Er ontstonden twee theorieën over het fysieke mechanisme waardoor het beeld via dit proces wordt geproduceerd. Viktor Ademenko (een natuurkundestudent die samenwerkte met de Kirlians) dacht dat het fenomeen ontstond uit de koude emissie van elektronen uit het object als gevolg van de hoogspanningspuls. Victor Inyushin, professor in de biofysica (Universiteit van Kazachstan) dacht dat het ontstond uit een stroom van subatomaire deeltjes die in en uit levend weefsel vloeien. Wanneer erg kleine geladen deeltjes bewegen in een nevel, heten ze plasma's. In dit geval noemt hij de deeltjes daarom bioplasma.

In 1970 bracht de medisch psycholoog Thelma Moss de Kirlianfotografie naar het westen. Ze werd uitgenodigd om Adamenko in Moskou en Inyushin in Kazachstan te bezoeken. Moss raakte zo geïnteresseerd in het fenomeen dat zij zelf begon met onderzoek in Amerika. Ze trok de conclusie dat Kirlianfotografie een opening naar de wereld van het MEV was. In verschillende studies toonde ze aan dat Kirlianfotografie iemands emotionele en psychologische staat kon onthullen. Het kon ook informatie geven over stress en omgevingsinvloeden en het kon een tijdige medische diagnose opleveren voor verschillende ziekten. Eén

van dr. Moss's meest bekende studies werd uitgevoerd op de nu beroemde Uri Geller. (Dit ging om Kirlianfoto's waarop energie uit zijn vingers 'spuit').

#### Onderzoek op het menselijk energieveld zelf

Zodra de interesse in een wetenschappelijke benadering van het MEV groeide, wilde men weten waaruit dit veld eigenlijk bestond. Bestaat het uit lichtdeeltjes? Is het elektromagnetisch? Heeft het kleur? Stroomt het zoals een vloeistof? De paragrafen hieronder beschrijven de meest belangrijke onderzoeksexperimenten die gedaan zijn om het MEV te omschrijven. We zullen zien dat het MEV onderzocht is op licht-, elektromagnetische en bioplasmische karakteristieken.

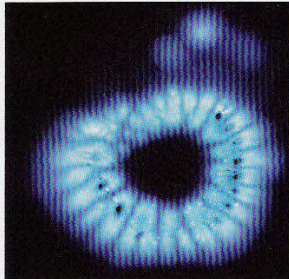
#### Licht-emitterende eigenschappen

In 1978 maten de wetenschappers Richard Dobrin, John Pierrakos en Barbara Brennan het lichtniveau op een golflengte van 350 nanometer (een zichtbare lichtfrequentie) in een donkere kamer vóór, tijdens en na de aanwezigheid van mensen in de kamer. De resultaten lieten een kleine lichttoename zien toen er mensen in de kamer verbleven. Toen er een uitgeput en wanhopig iemand in de kamer was, nam het lichtniveau zelfs af!



Kirlianfoto's van de vier vingers.  
Boven: een uur vóór het slapen gaan.  
Onder: een uur na opstaan 's morgens.  
Foto's ACS

Op een vergelijkbare manier hebben onderzoekers van het CIHS (California Institute of Human Studies) de koperen kamer ontwikkeld, om biofoton-emissies te kunnen bestuderen. Fotonen zijn deeltjes die ontstaan uit subatomaire botsingen. In deze met koper geïsoleerde kamer van 3 x 4 meter wordt iemand getest die tegen alle elektromagnetische velden is beschermd. Het is een kooi van Faraday, die alle transversale EM-golven afschermt, maar niet perse longitudinale trillingen, zoals geluid, of torsiegolven, in materie. Met alle lichten uit is het een voor 100% donkere kamer. Dit betekent dat er geen enkel foton aanwezig is, waarbij moet worden gezegd dat metingen tot op het niveau van één enkel foton buitengewoon moeilijk zijn. Als er nu iemand deze kamer binnengaat dan worden eventuele wijzigingen op foton-niveau gemeten door gevoelige apparatuur (fotonentellers). In de koperen kamer werd het fotonengetal van het menselijk lichaam gemeten op 1 foton/sec/cm<sup>2</sup>. Het wil zeggen dat elke vierkante centimeter huid 1 foton geeft, die elke seconde ontsnapt. Erg opvallend is dat het gebied van de zogenaamde chakra's een fotonengetal geeft van 100-1000 fotonen per seconde (een meer betrouwbare meting). (Het menselijk lichaam heeft zeven van deze chakra's op een verticale lijn verdeeld over het lichaam, in zones waar zich ook organen en belangrijke lymfklieren bevinden). Ook ontwikkelden zij een HF-aurameter waarmee de frequentie werd vastgelegd van de elektrische energie afkomstig van het lichaamsoppervlak. De energiestraling van de atomen van het lichaam produceerden frequenties tot 1000 maal hoger dan de tot die tijd bekende elektrische lichamelijke activiteiten. Zij publiceerde een studie over de effecten van diepe bindweefselmassage (Rolwing) op lichaam en psyche. Elektroden op de huid legden de laagspanningssignalen (mV) van het lichaam tijdens deze Rolwing-behandelingen vast. Gelijktijdig observeerde Rosalyn Bruyère (een natuurgezeneres die het MEV ook kan zien) de velden van de 'rolfer' én de patiënt. Bruyères commentaar over de kleur, grootte en bewegingen van het MEV tijdens de behandelingen werden opgeslagen op dezelfde recorder als de elektronische data. De golfpatronen werden wiskundig geanalyseerd door middel van een Fourier-analyse en een sonogram-frequentie-analyse. De golfpatronen en frequenties



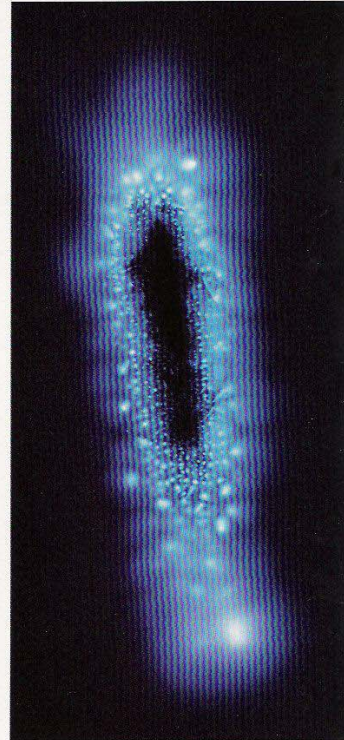
De uitbundige uitstraling van willekeurige planten-zaadjes. Foto ACS

kwamen elke keer overeen met de kleuren die Bruyère observeerde. Dus, als Rosalyn Bruyère groen zag op een bepaalde plaats, dan bleek uit de elektronische metingen dat de karakteristieke groene golfvorm en frequentie van dezelfde plaats kwam als Bruyère waarnam. Hunt heeft dit experiment herhaald met zeven andere aura-lezers. Zij zagen allemaal kleuren in het MEV die overeen kwamen met dezelfde frequenties en golfpatronen als uit de elektronische metingen kwamen.

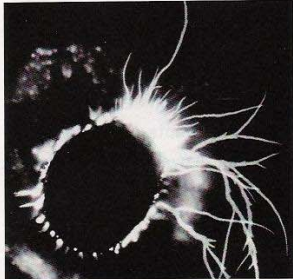
#### Elektromagnetische eigenschappen

In de jaren '40 bouwden George De La Warr en Ruth Drown instrumenten om de straling afkomstig van levende weefsels te meten. Met zulke metingen - wellicht gerelateerde aan het MEV - ontwikkelden zij een systeem (radionica) voor het ontdekken, diagnosticeren en genezen op afstand van planten- en mensenkwalen. Een haar van een patiënt werd gebruikt als zendantenne om een foto van het stralingspatroon te kunnen maken. Op dergelijke foto's waren soms inwendige ziekten zoals tumoren en cysten in de lever en hersentumoren aantoonbaar aanwezig.

Robert Becker van Upstate Medische School (VS) heeft een complex elektrisch veld op het lichaam in kaart gebracht. Hij noemde dit een 'direct stroombeheersend systeem'. Het had dezelfde vorm als het lichaam en het centrale zenuwstelsel. Becker ontdekte dat dit veld van vorm en kracht veranderde wanneer er fysiologische



en psychologische veranderingen optraden. In zijn experimenten op dit veld ontdekte hij bewegende deeltjes die dezelfde grootte zouden hebben als elektronen. In China (Lanzhou Universiteit) mat Zhong Ronghang de energiestraling van het lichaam door middel van een biologische detector die gemaakt was van een bladnerf en verbonden was met een lichtkwantumapparaat. Er werd een microdeeltjesstroom gemeten waarvan de grootte van de (plasma)deeltjes (doorsnede 60 microns en een snelheid van 20-50 centimeters per seconde) op elektromagnetische karakteristieken duidt. In de zestiger jaren is Andria Puharich begonnen met het meten van een consistent



Zwakke aura van een linker wijsvinger met extreme uitlopers. Foto P.J.R.

magnetische puls van 8 Hz die uit de handen van genezers kwam. Robert Beck, een kernfysicus, heeft de wereld afgereisd om de hersengolven van genezers te meten. Van mediamieken tot charismatische christelijke 'gebedsgenezers', allemaal vertoonden ze hetzelfde hersengolfpatroon van 7,8-8 Hz tijdens het genezen. Beck ontdekte dat het magnetisch veld van de Aarde ook tussen 7,8-8 Hz fluctueert. Deze fluctuaties noemen we Schumann-golven. Hij ontdekte dat tijdens een behandeling de hersengolven van de genezers synchroon liepen met de frequentie en fase van de Schumann-golven. In een ander onderzoek vond John Zimmerman (Bio-Electro-Magnetics Instituut in Reno) dat als een genezer in contact is gekomen met de Schumann-golven, zijn rechter- en linkerhersen helft in balans komen en een alfaritme van 7,8-8 Hz vertonen. Als de genezer een tijd in contact met de patiënt is, door zijn handen op hem of haar te leggen, dan worden de hersengolven van de patiënt in een alfaritme gebracht en worden ze fase-synchroon met die van de genezer. Ook worden de linker- en rechterhersen helft in balans gebracht.

#### Bioplasmische eigenschappen

Toen de interesse in Kirlianfotografie in de jaren zestig toenam begonnen Russische wetenschappers een intensief onderzoek op het gebied van buitenzintuiglijke waarnemingen en telepatie (A. S. Popov Instituut). Deze Popovgroep meldde enkele jaren later de ontdekking dat levende

organismen trillingen uitzenden met een frequentie van 300 tot 2000 nanometer. Zij noemden deze energie het bioveld of bioplasma. Dit werd later bevestigd door de Academie voor Medische Wetenschappen in Moskou.

Sinds hij zich met Kirlianfotografie begon bezig te houden, heeft Victor Inyushin het MEV uitgebreid onderzocht. Hij suggereerde dat er een bioplasmisch veld is dat uit ionen, vrije protonen en vrije elektronen bestaat. Omdat plasma's hun eigen natuurkundige wetmatigheden hebben, beschouwen natuurkundigen ze als een toestand tussen energie en materie in. Inyushin opperde dat dit bioplasmische energieveld een vijfde toestand van de materie is - de andere vier zijn vaste stof, vloeistof, gas en plasma. Zijn onderzoek toonde aan dat bioplasmische deeltjes in constante beweging zijn en door chemische processen in de cellen voortdurend vernieuwd worden - een geheel nieuw gebied. Er is een evenwicht van positieve en negatieve deeltjes in het bioplasma dat relatief stabiel blijkt te zijn. Een storing in deze balans leidt tot een verandering in de gezondheid van de patiënt of het organisme.

#### De mens blijkt sneller dan meetapparaten

Volgens mensen die het MEV kunnen waarnemen bestaat het uit zeven lagen. De laatste 25 jaar heeft Barbara Brennan (een voormalige natuurkundig onderzoeker van de NASA) gepioneerd in het onderzoeken en definiëren van het MEV. Volgens Brennan liggen deze zeven lagen (zie figuur 1) niet direct op elkaar zoals de schillen in een ui. Integendeel, ze dringen in het lichaam door en tegelijkertijd strekken ze zich vanaf de huid uit tot in de ruimte om het lichaam heen. Er zijn lagen die een gestructureerde vorm hebben en uit staande golven blijken te bestaan. Er zijn ook lagen die meer vloeibaar zijn en geen duidelijke vorm hebben. Ze vloeien langs de lijnen van de gestructureerde lagen. Ze bestaan uit verschillende kleuren, dichtheden en intensiteiten. Deze lagen doen denken aan de bioplasmische eigenschappen die onderzocht zijn door Inyushin in het verleden. Als al het bovengenoemde onderzoek wordt gecombineerd, dan zien we dat het MEV tot op zekere hoogte gemeten kan worden. Eigenlijk is één van de grootste problemen niet of het veld al dan niet bestaat, maar

het moeilijkste is het ontwikkelen van gevoeliger apparatuur die het veld beter kan meten. Ondanks onze geavanceerde technologie, kan het instrument 'mens' eerder nauwkeurige informatie over het MEV leveren dan meetapparaten.

De wetenschap volgt de mens, maar ze heeft ons laten zien dat het MEV van een bijzondere aard is en uit zeer kleine (en volgens een aantal onderzoekers subatomaire) deeltjeswolken bestaat (plasma, bioplasma). Wat ook blijkt is dat vele van de gemeten verschijnselen zoals elektromagnetisme, kleur, thermische en sonische aspecten samenhangen met de normale fysiologische processen in ons lichaam. Deze gegevens worden al gebruikt in de moderne geneeskunde om informatie te geven over de (on)gezondheid van het lichaam. Dus uiteindelijk kan het menselijk energieveld gezien worden als de ruimte om het lichaam heen, maar het is tegelijkertijd ook een onderdeel van het lichaam zelf en al zijn levende processen.

Ook 'dode' objecten hebben een Kirlian-veld, dat zelfs goed fotografeerbaar is. Een Kirlian-foto van een megavitaminepil laat bijvoorbeeld een fraaiere uitstraling zien dan die van een pil met haast geen vitamine erin. De Tibetaan Lopsang Rampa beschreef hoe een lama het magneetveld van een stroomvoerende klos kon voelen of zien. Een zoektocht op Internet door het intikken van 'kirlian' in zoekmachines in de VS geeft een keur aan kirlianapparaten. Japanse foto's hebben aangetoond dat de kristalpatronen van bevrozene waterdruppels reageren onder andere op de gedachten van omstanders, dus er kan zeker een relatie met genezen bestaan.

#### Bronnen

Jayne Jubb, *natuurgenezers*, [hands-on-health@hetnet.nl](mailto:hands-on-health@hetnet.nl), 020 6206680

Een uitgebreide literatuur/bronnenlijst is verkrijgbaar via e-mail: [windet@planet.nl](mailto:windet@planet.nl) of tel 035-5266121.